

Felső-Tisza tanösvény

Általános információk

Információs táblák témakörei:

1. A Felső-Tisza-vidéke, a Beregi-sík.
A Natúrpark fogalma.
2. Tisza munkája. Foltos-kert.
3. Gulács község.
4. Idegenforgalmi sajátosságok
a Beregben.
5. Dzsungelgyümölcsösök,
keményfa ligeterdők.

A Felső-Tisza tanösvény Jánd határától egészen a magyar-ukrán határig tart. A töltés mentén 25 km hosszan húzódik. Érinti Gulács, Tivadar község határát, valamint jól lehet kombinálni a jándi Halvány tanösvény és a tarpai Szőlő-hegy tanösvény látogatásával.

A tanösvény 5 táblája mutatja be a környék természeti és turisztikai látnivalóit. A tiszai árvíz után a töltés rekonstrukciója lehetővé tette, hogy kerékpárral is kényelmesen végig lehessen járni.

Útmutató:

A tanösvény végigjárását kezdjük a jándi Halvány, majd zárjuk a tarpai Szőlő-hegy tanösvény bejárásával. A kellemes körtúra bemutatja a beregi Tiszahát sajátosságait és az itt élő növény- és állatvilágot.



Felső-Tisza tanösvény

Felső-Tisza-vidéke, a Beregi-sík

Felső-Tisza-vidéke, a Beregi-sík

A Felső-Tisza-vidékét több kisebb tájegységre lehet osztani, azonban mint idegenforgalmi régió egységes. Meghatározó tényező a felszínalakításban a Tisza és annak felszíni vízhálózata.

A Beregi-síkság, amely a határon is átnyúlik egészen a hegyekig, a Felső-Tisza-vidék részét képezi. A térséget az elhagyott folyómedrek, lefűzött kanyarulatok, időszakosan és állandóan vízzel borított felszínek, mocsaras, lápos területek jellemzik.

A Tisza a Szatmár-Beregi-síkságon, Tiszabecsnél érkezik hazánk területére. A Felső-Tisza Tokajig, a Bodrog torkolatáig terjed.

Ez az Alföld leghűvösebb tája. Itt leghosszabb és leghidegebb a tél. A tavaszi fagyok ismétlődése hatalmas károkat okoz a gyümölcsfa-állományokban. A nyár hűvösebb, mint az Alföld többi területén. A csapadék időbeni megoszlása sem mindig kedvez a mezőgazdaságnak.



Fotó: Sallai Zoltán

Natúrpark a Szatmár-Beregben



Fotó: Szőke Zsuzsa

Natúrpark a Szatmár-Beregben

A Natúrpark európai mintára létrehozott nagy kiterjedésű terület, amely egységes arculatot mutat. Fontos, hogy a társadalmi és a gazdasági szereplők között együttműködés és összhang legyen.

Célja:

- A környezet- és természetvédelem fenntartása, a környezetkárosító hatások visszaszorítása, korlátozása, valamint a természeti és a kultúrtörténeti emlékek megóvása, helyreállítása.
- A természet- és környezetbarát gazdálkodási módok bővítése és elterjesztése a fenntartható használat jegyében.
- A környezeti nevelés gyakorlatban történő alkalmazása.
- A helyi idegenforgalom (ökoturizmus) segítése, többek között a térség falvainak közösségi célú létesítményeinek életben tartásával.

Felső-Tisza tanösvény

A Tisza szabályozása

A Felső-Tisza rendkívül kanyargós medrét feltöltődő holtágak, ún. halványok, morotvák kísérik. A holtágak között kisebb-nagyobb mocsarak és lápok alakultak ki. A tájból két vulkáni kúp, a barabási Kaszonyi-hegy és a tarpai Nagy-hegy emelkedik ki.

A nagy folyószabályzás Széchenyi István kezdeményezésére, Vásárhelyi Pál tervei alapján 1846-ban indult. Ennek következménye, hogy a Felső-Tisza hossza 335 km-ről 208 km-re csökkent. A folyó mentén megindult az árvízvédelmi gátrendszer megépítése, amely hossza mára meghaladja a több száz km-t. A folyó áradása azonban mai napig gyakran veszélyt jelent az itt élő emberekre. 2001-ben, számos beregi településen súlyos anyagi kárt okozott a folyó.

A Felső-Tisza-vidéken a folyó munkáját több tényező is befolyásolja. Így a domborzat és a csapadék mennyisége. Ezen a szakaszon a folyó pusztító és építő tevékenysége jól megfigyelhető. A külső partfalain jól láthatóak a part leszakadás nyomai, míg a belső oldalon hatalmas homokpadok alakultak ki. Mindkét oldal megfelelő élőhelyet biztosít az itt megtalálható élővilág számára. Találkozhatunk a jégmadárral, amely színpompás tollazatával ékeskedik, valamint megfigyelhetünk vidrákat vagy azok nyomait a vízpart fövényein.



Felső-Tisza tanösvény

A holtágak varázsa

A Tisza-menti lefűződött holtmedrek száma jelentős. Az értékes növény és állatviláguk természetvédelmi szempontból különösen fontossá teszi a vidéket. Az ún. „szentély” jellegű holtmedrek természetvédelmi oltalom alatt állnak.



Vidra

Fotó: Bagosi László

Ezek a területek csak mérsékelten fajgazdagok, azonban sajátos összetételűek. Meghatározó faj a nyár és fűz. A puhafa ligeterdő idős, odvasodó fatörzsei ritka, veszélyeztetett, fában fejlődő rovarfajok élőhelyei. Ilyen például a korhadékban fejlődő remetebogár.

Készült a Magyar Köztársaság Külügyminisztériuma a NEFE 501 programjának támogatásával.
Vásárosnamény és Térsége Turisztikai Egyesület.
www.szatmarbereg.hu

A Felső-Tisza madárvilága igen gazdag. Találkozhatunk kisebb gémtelpekkel. Leggyakoribb a szürkegém és a bakcsó. A ligeterdők ritka, szinte „rejtőzködő” életmódú madara a fekete gólya is fellelhető. A mindig rejtett helyeken építi hatalmas fészkeit. A táj jellegzetes élőlénye a nagyobb erdőfoltokban rendszeresen költő egerészölyv vagy a sárgarigó. A Felső-Tisza-vidék dús aljnövényzetű ligeterdeinek érdekessége a nagy fülemüle. Ritka csigafajok fellelhetőek, mint például a maradvány jellegű bánáti csiga. Elterjedésük többek között a Felső-Tisza vidékére korlátozódott.



Jégmadár

Fotó: Kármán-Novák



Szürke gém

Fotó: Kovács Gábor

Felső-Tisza tanösvény

Gulács

A beregi Tiszahát települése Gulács. Helye már az őskorban is lakott volt. Erről tanúskodnak régészeti leletei. Nevéről először 1327-ben Károly Róbert király uralkodása idején a Zichy grófi család levelezésében tettek említést. A Gulácsy család az első írott forrástól a II. világháború befejezéséig fontos szerepet tölt be.

Esze Tamás seregeiben több mint 100 gulácsi kuruc harcolt. II. Rákóczi Ferenc fejedelem emlékét számos történet őrzi: „Rákóczi elment a gulácsi kovácshoz lovat patkolni. A kovács felesége finom ebédet készített. Ebédelés ideje alatt jött a hír: Jönnek a labancok! A fejedelmet el akarják fogni! A kovácsmester megfordította Rákóczi lova lábán a patkókat. Így a fejedelem sikeresen elmenekült.”

Itt született Várady Gusztáv jeles költő, színész és színműíró, valamint innen származott a magyar szecesszió legnagyobb festője Gulácsy Lajos. A település szülötte korunk jeles szobrászművésze is, Nagy Lajos.

A hagyományörzés Gulácson napjainkban ismét reneszánszát éli. Az egyik ilyen mesterség a szöttes készítés, amelyet régi, nem használt ruhadarabból készítenek az asszonyok. A tarka-barka szöttest mai napig szőnyegként, vagy falra felrakva használják. A színezettségükkel vidám hangulat érzését keltik.

A másik ilyen hagyományörző szokás a szilvaaszalás. Több módszerével is találkozhatunk napjainkban, azonban az itt élők sajátos technikával nemtudom, korsó, duránci, berbencei szilvafajtákat aszalják ínycsésnek. Van, aki a szétvágott szilvába a mag helyére dióbelet rak és így aszalja meg. A többi gyümölcs, (alma, körte) is finom aszalványként. A gyümölcs csemegét önmagában is fogyasztják, de a háziasszonyok használják főtt, habart ételekbe, süteményekbe és sülték elkészítéséhez is.

A leggyakoribb aszalási mód a Beregben, hogy szigetelt aláfűtést, valamint a folyamatos melegen tartást biztosítsanak. A gyümölcsöt kasba helyezik, majd a kassal együtt az aszalóba teszik. A kas deszkából és vesszőből készül.



Felső-Tisza tanösvény

Idegenforgalmi sajátosságok

Egész évben változatos képet fest a beregi táj. Teljes egészé azonban csak akkor válik, ha „testvérét” a Szatmárt is említjük. A Bereg és a Szatmár sokszor elválaszthatatlanok egymástól, a Tisza mégis kettészeli őket. A folyó sok szépet tartogat számunkra, azonban a pihenési, fürdési és sportolási lehetőség sem elhanyagolható. Tivadar, Szatmár-Bereg egyik fontos turisztikai központja. A Tisza hullámterében kialakított szabadidős központ, egyfajta üdülési centrumként szolgál az itt élő- és ide látogató emberek számára.

Fotó: Mócsán András



Református templom, Tákos

Fotó: Horváth Róbert

A folyók és a holtágak mellett az épített környezet, valamint az itt élők hagyományőrzése, vendégszeretete és a népi ételek változatos és jellegzetes íze várja az idelátogatókat. A Felső-Tisza-vidék számos templommal, kastéllyal, kúriával, népi építészetet őrző lakóházzal büszkélkedik. Kiemelkedő fontosságú az építmények közül a fa harangtoronyos templom, amelyek a mai napig látogatottak (Tákos, Csaroda, Márokpapi, stb.). Meg kell említeni a tarpai szárazmalmot, amely mára már csak turista látványosságként szolgál.

A 90-es évek elején kiépült a falusi turizmus rendszere. A „napraforgós” magán szállások kialakítása és az itt élő emberek vendégszeretete segíti az idegenek szórakozási és pihenési lehetőségét. A helyi lakosság megőrizte az évszázados hagyományokat, mint a kenderszövést és a beregi keresztzemes hímzést. Az idelátogatók részt vehetnek a július végétől augusztus közepéig megrendezésre kerülő Jeles Napok a Beregben fesztiválon, ahol megismerkedhetnek az évszázados hagyományokkal a jó ízű falatok mellett.


Református templom, Csaroda

Fotó: Vadnay Réka

Felső-Tisza tanösvény Dzsungelgyümölcsösöktől a tarpai Nagy-Erdőig

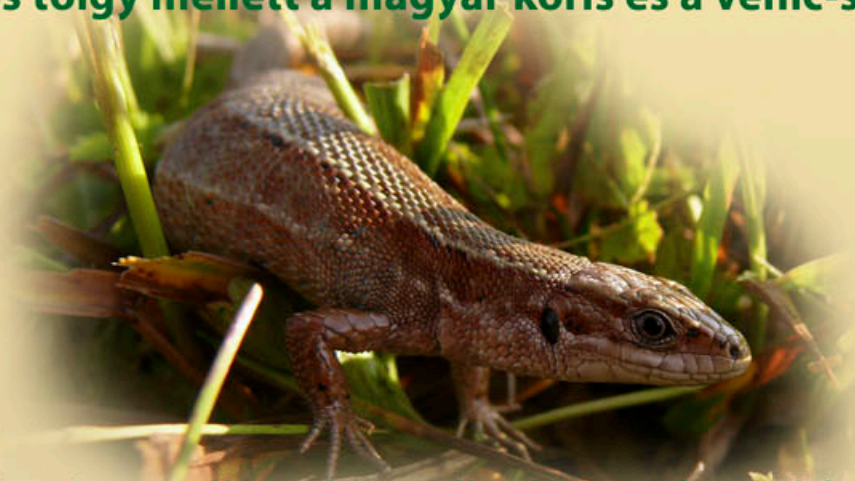
A térhódító gazdálkodás miatt, mára már csak foltokban találkozhatunk a régi kort tükröző „ dzsungelgyümölcsösökkel”, s bennük az ősi fajták egy részével. A gyümölcsfák a honos fajokkal keverednek. A gazdálkodás egyik sajátossága, hogy az ősi ellenálló fajták, vegyszeres kezelést nem igényelnek. A gazdag lágyszárú aljnövényzet hatékony biológiai védeltséget biztosít. Az itt termő ősi gyümölcsfajtákból készítik a legfinomabb aszalványokat, lekvárokat, szilvóriumot egyaránt.

Mai napig nagy hagyományt tükröz a pálinka főzése mellett a pálinka fogyasztása is. Nem hagyhatja el senki ezen vidéket addig, amíg legalább egyszer nem kostól meg egy kupica pálinkát.



Dzsungel gyümölcsös
Fotó: Horváth Róbert

Erdőmentes területek a XVIII. század végén szinte csak a falvak közvetlen környékén voltak. A török hódoltság után azonban a lakosság száma rohamosan növekedett. A helyi lakosság mellett, a távolabbi vidékek is egyre nagyobb igényt tartottak a fára, mint építőanyagra. Megkezdődött az erdők irtása. Először a Tiszához közeli erdők ritkultak, azonban egyre beljebb és beljebb haladtak a kitermeléssel. A legszebb tölgyfákat a ma is megtalálható faharangtornyok építéséhez vágták ki. Ennek eredménye, hogy a hajdani erdőket mára erdőfoltok váltották fel. Közülük, a legszebb hazai erdők közé tartoznak a határ mentén található tarpai Nagy-erdő és tarpai Téb-erdő. Számos védett növény- és állatfajnak ad otthont, így ezeket az erdőket fokozottan védett élőhelyként tartják számon. Leggyakoribb fafajai a kocsányos tölgy mellett a magyar kőris és a vénic-szil.



Elevenszülő gyík
Fotó: Vadnay Réka

A fajgazdag cserjeszint mellett, kiemelkedő a ritka, védett fajokban bővelkedő gyepszint. Leginkább jellemző a kárpáti sáfrány, a kapotnyak, a kockás kotuliliom, a tavaszi tözike, és a csillagvirág. Ne felejtsük meg azonban az avar között megbújó állatokról sem, hiszen bármikor összetalálkozhatunk keresztes viperával, vagy elevenszülő gyíkkal. A Beregi erdők fajgazdagsága a Kárpátok közelségének és a változatos élővilágnak köszönhető.



Kárpáti sáfrány
Fotó: Habarics Béla



Kockás kotuliliom
Fotó: Horváth Róbert